

PAULINE REPUSSARD

DÉMARCHE

Dans les installations de Pauline Repussard se perçoivent partout l'empreinte et l'impact de l'humain qui contemple, s'interroge, se raconte, crée des outils et produit des traces. La notion de civilisation est au coeur de ses projets, l'intégrant de par ses capacités de renouvellement et de mutation dans des cycles naturels d'évolutions des paysages, qu'ils soient extérieurs, intérieurs, ou «non physiques».

L'ÉCHELLE, LA DISTANCE, LE TEMPS :

Elle déploie un large spectre de relations dynamiques, tisse des liens entre matières et vies, entre l'humain et son environnement. Relier les informations comme des stimuli lui permet de troubler ce qui distingue la Fiction de l'Histoire.

Refusant les mesures et découpes horaires du temps de notre présente civilisation, elle propose des installations qui soulèvent sa relativité : le temps ne s'y écoule pas de façon linéaire, la lumière et la matière sont des passerelles qui réunissent les périodes, les strates, le passé et le futur. Pauline propose des expériences de confusion temporelles favorisant la création de fictions spéculatives.

« Je crée, dans ce «lieu» que j'appelle «Espace-Temps Existentiel», quantité d'éléments «intermédiaires», qui permettent de voir l'invisible, de toucher l'intouchable. Des pièces «traductrices» pour décoder le monde, s'y situer, tenter de le comprendre.

Mes méthodes de travail s'articulent autant que possible autour de matières et matériaux récupérés, trouvés ou offerts, associés à des méthodes scientifiques et des techniques artisanales. »

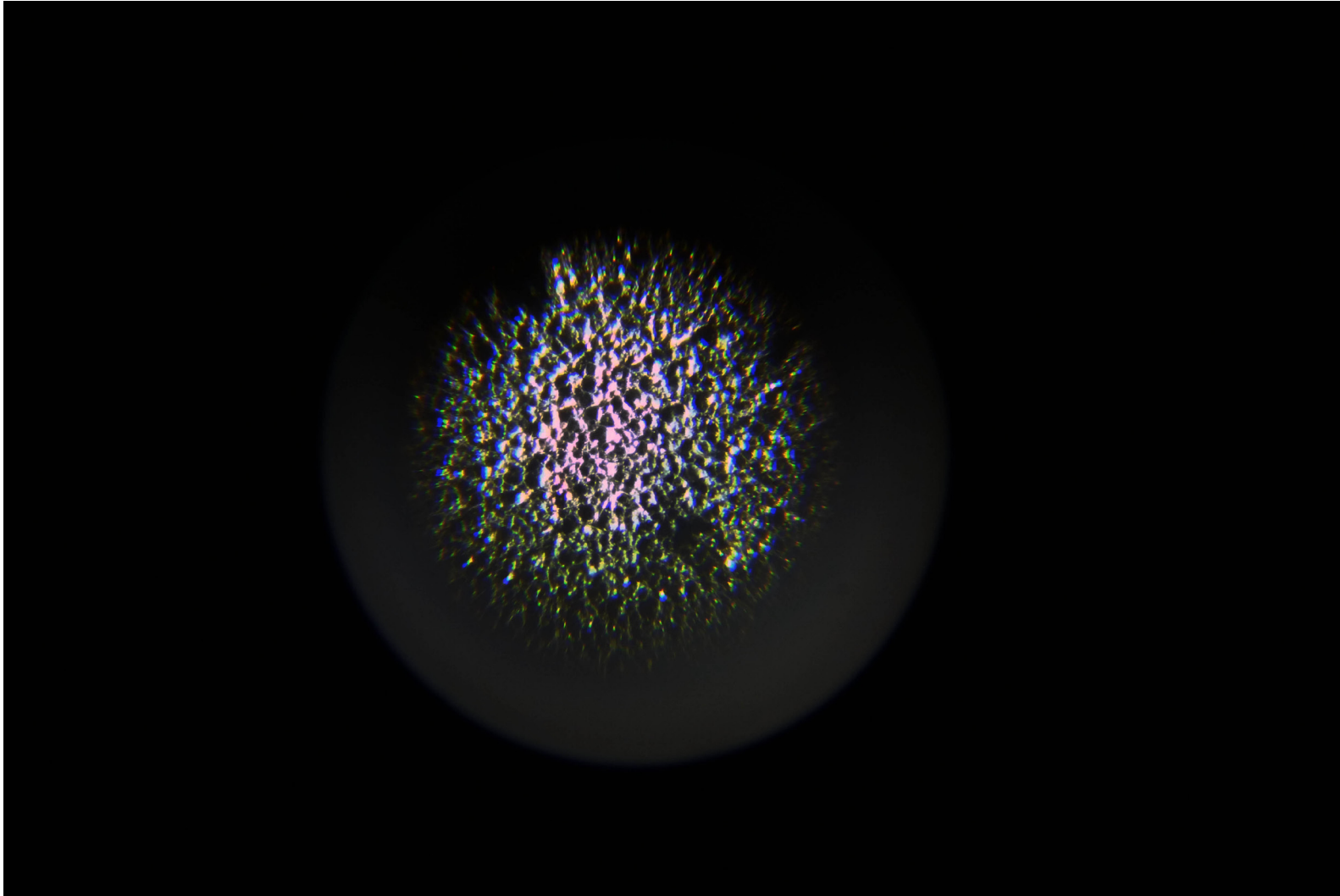
« J'utilise la transformation extérieure du paysage pour refléter, épouser la transformation intérieure. »

Le livre d'or de la science-fiction : J.G. Ballard

« Elle construit des espaces allusifs qui bousculent notre perception de l'échelle et de la matérialité du monde : ses micro-univers semblent déposer à nos pieds et suspendre au-dessus de nos têtes des éclats prélevés à quelques sphères cosmiques. »

Anne Giffon - Selle

PORTFOLIO



SUIVRE L'INVISIBLE

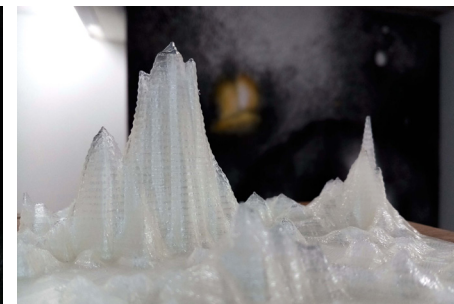
La Mac de Pérouges

LES VOIES DU SOL

Dessin encre noire, et impression 3D PLA, bois de récupération. 2021

Variations autour des sons du parquet de la salle d'exposition de la Mac.

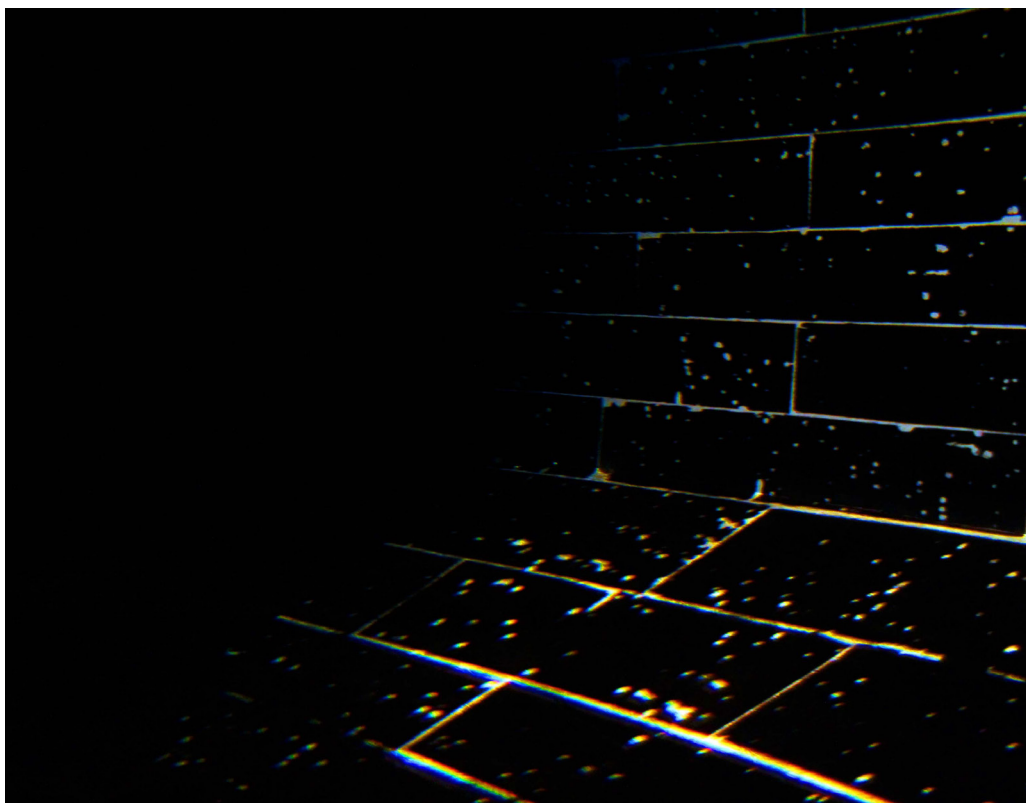
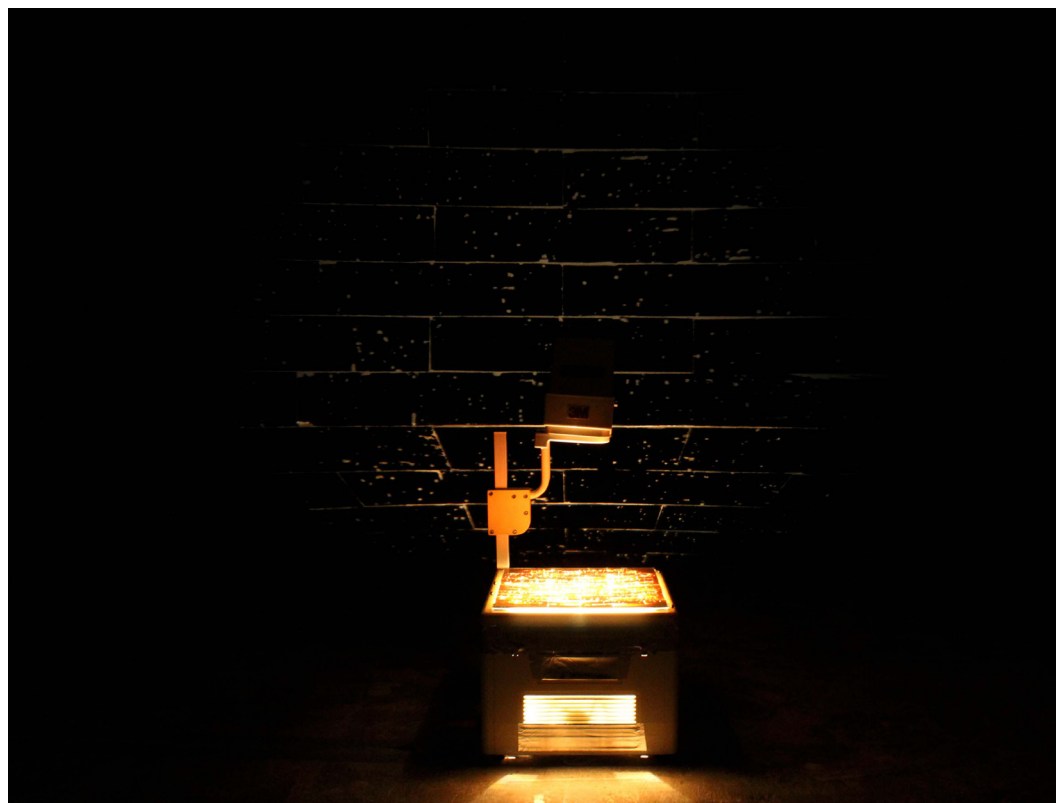
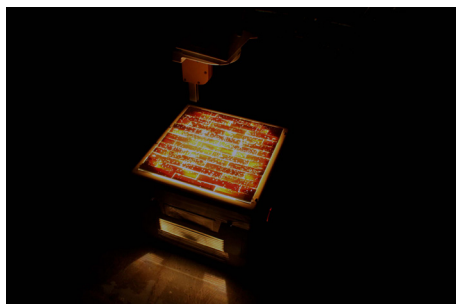
Suivre l'invisible est une exposition pensée en collaboration étroite avec MAUREEN COLOMAR : *Nébuleuses*, fusain, crayons de couleur, contrecollé bois
Les Abymes, dessin mural, fusain, pastels.



SUIVRE L'INVISIBLE La Mac de Pérouges

AUX YEUX SE DÉROBENT LES DISCRÈTES BÂTISSEUSES
Lamelles de bois de récupération, galeries d'insectes, rétroprojecteur. 2021

Variations autour des sons du parquet de la salle d'exposition de la Mac.



SUIVRE L'INVISIBLE

La Mac de Péruges

FLORAISON DU TRIPODE

Bois, dorures de survie, charnières. 2021

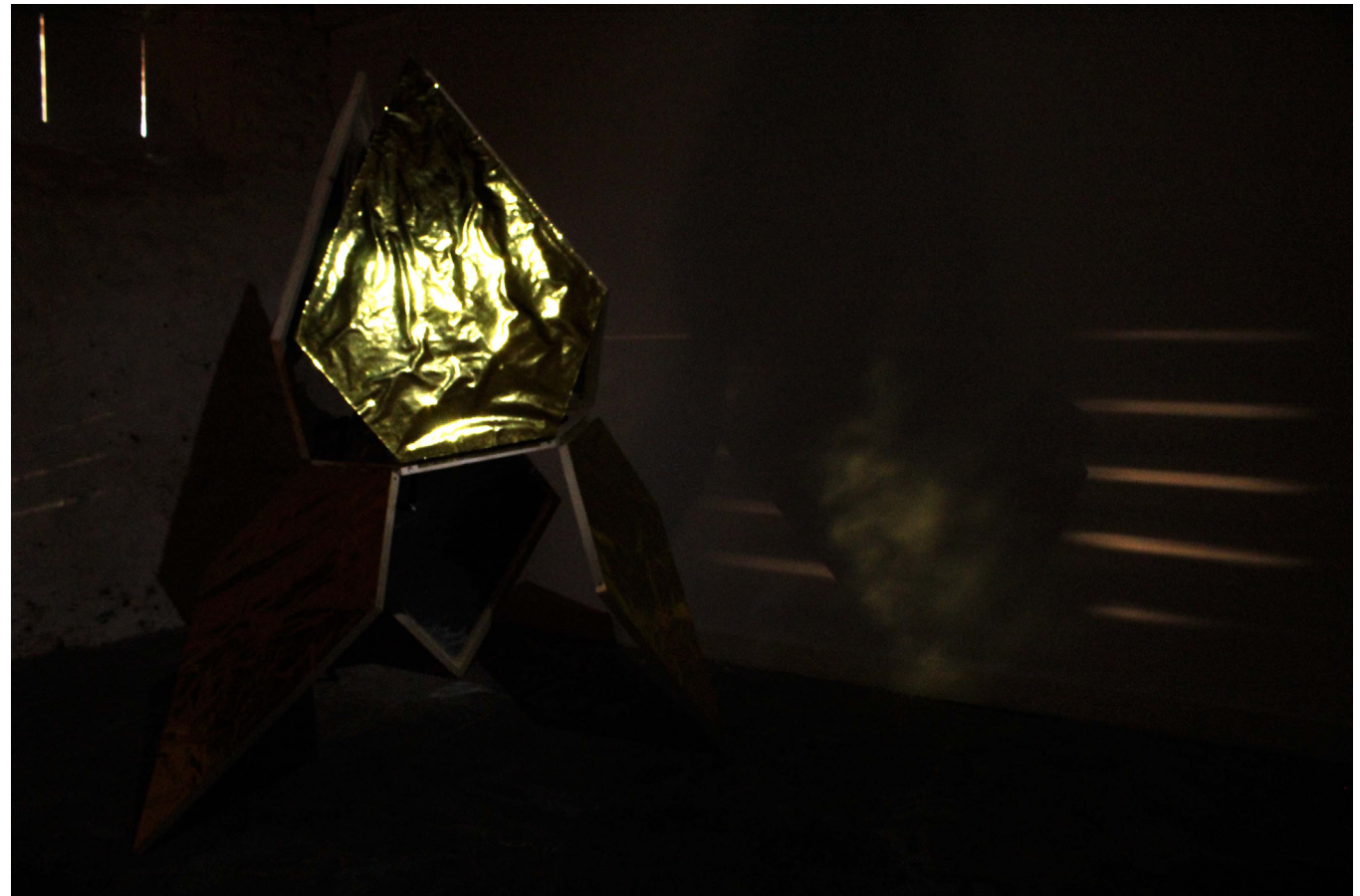
Floraison du Tripode est un Objet sculptural articulé, qui se pose et s'épanouit dans l'espace d'exposition.

De part sa forme, il fait référence aux Tripodes de *La Guerre des Mondes* de H. G. Wells dont la déroute finale est provoquée par des microbes. Mais il est clairement hybride et évoque aussi une graine ou une fleur qui aurait une personnalité bienveillante.

Il fonctionne en echo avec *SoStone - pierre de détresse*, qui envoie un SOS en morse



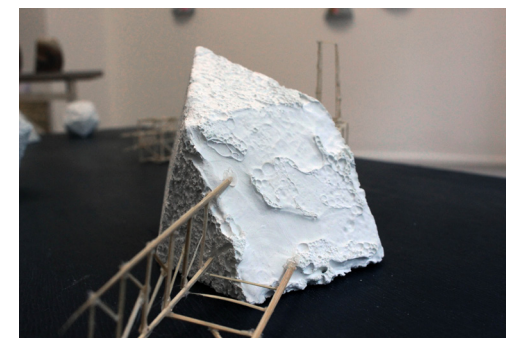
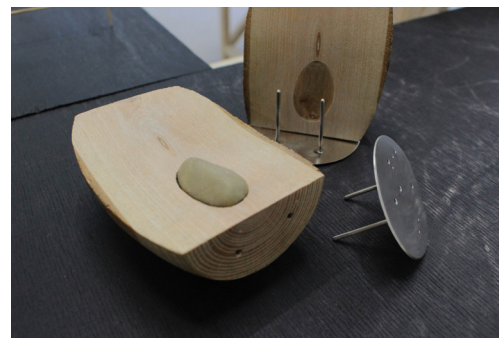
SoStone
Pierre de détresse :
Pierre de pavement du
village de Péruges,
éclairage dynamique,
message morse.



PASSAGERS // CORRODES
Galerie Les2portes, Besançon

PASSAGERS : hêtre, argent, incrustation cailloux / fossiles,
CORRODES : Ciment, assemblage bambou.
Socle à plateaux imprimés : 2 M x 1.60 M . 2019

Exposition avec MAUREEN COLOMAR : *Cailloux, feutre, crayons de couleur .*



SET THE LANDSCAPE
Le Point Commun, Annecy

Exposition collective avec MAUREEN COLOMAR : *Apparition*, pigment noir et blanc sur papier.

Commissariat : Justine Roch



Set the landscape : Moulages en ciment blanc, bois, dimensions variables. 2017

TOUCHER LE VENT - VOIR LA NUIT Galerie Chez Feu, Besançon

Toucher le vent est un témoignage de la rencontre entre une danseuse herboriste et une artiste plasticienne. Sous la forme d'une table couverte de signes à première vue énigmatiques, cette création convoque à la fois le rapport d'Axelle à la nature et la fascination de Pauline pour les choses mystérieuses.

Un plateau de lecture pivotant comme une rose des vents permet de cibler chacun des dessins gravés dans le bois. Ils sont inspirés des figures chorégraphiques exécutées par Axelle et ses danseuses lors de leur danse déambulatoire en forêt ; traduits en idéogrammes calligraphiques.

Toucher le vent - Voir la nuit soulève des questions de langages, de compréhensions, de traductions et de transmissions à travers des codes trouvés à la fois dans la nature, dans des mouvements, des paroles ou des absences. Suivant une lecture cosmogonique de l'univers où tout est lié et interdépendant, les choses visibles et invisibles s'articulent en systèmes d'équations à inconnues.

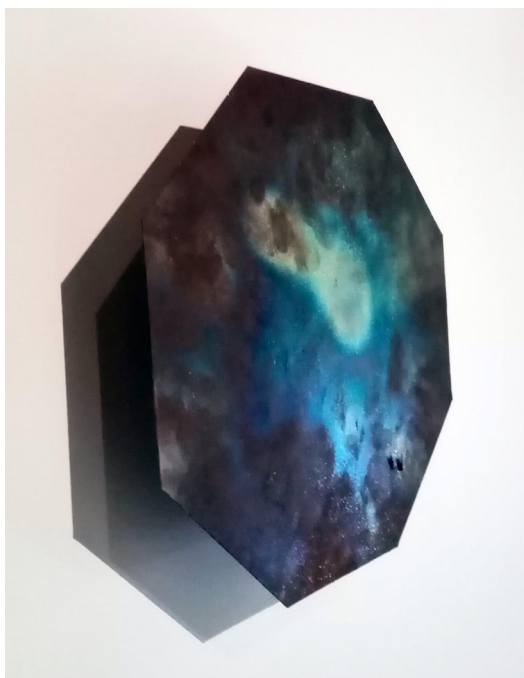
Toucher le vent : Co-réalisé avec Axelle Rocoulet (danseuse //herboriste)
Ø : 125 cm, H : 80 cm, Sapin tripli, 2020.



En écho à cette table gravée est proposée une série de miniatures en bois associées à un travail sur métal.

Quatre pièces oxydées aux reflets de nébuleuses évoquent l'immensité abstraite du ciel, dans lequel l'humain peut dessiner des signes comme autant de points de repères. Il peut les utiliser s'il sait les lire, s'il sait les décoder.

Voir la nuit :
Acier brûlé, oxydation produite avec l'acidité naturelle de la peau
25 cm x 25 cm, 2020.



CARTOGRAPHIE DE CIEL DE CHAMBRE

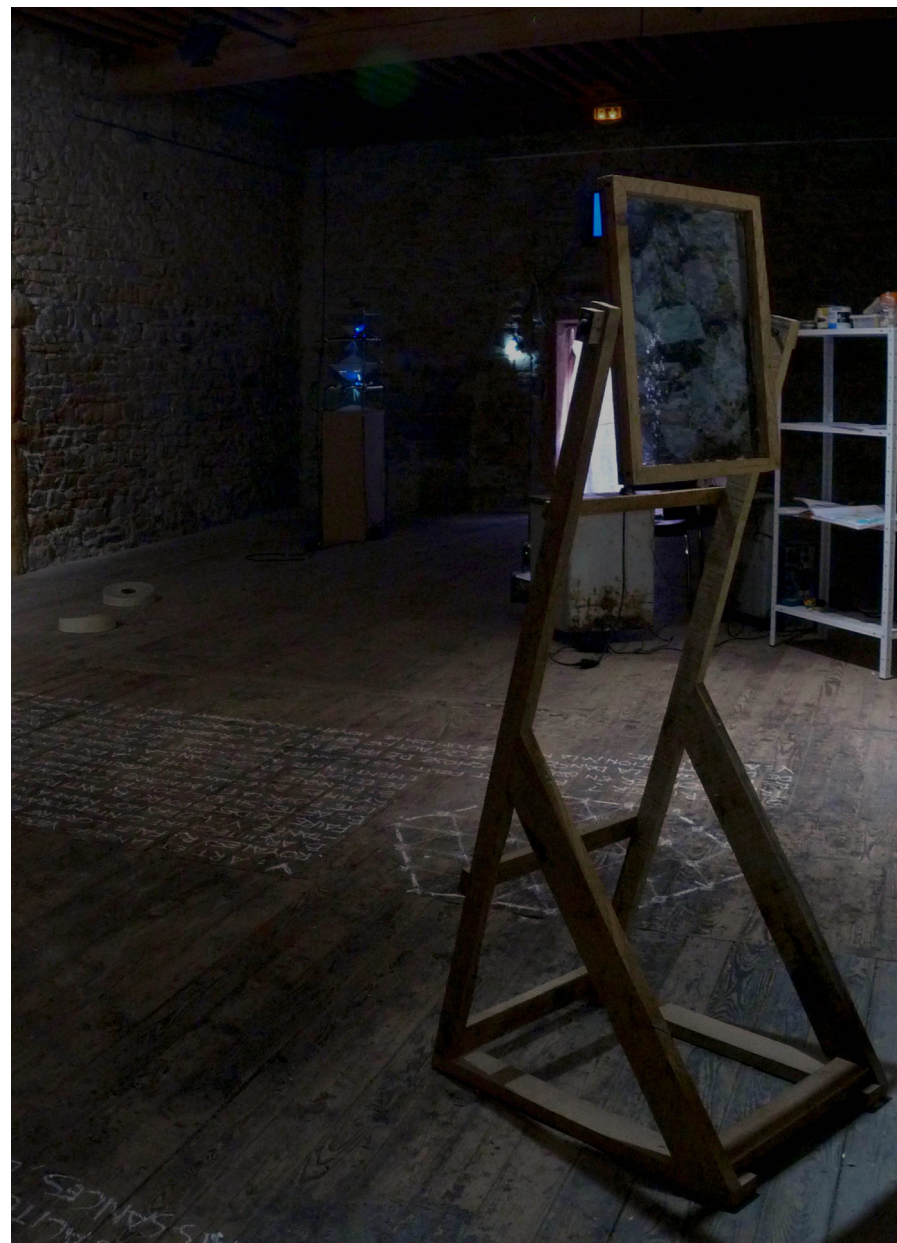
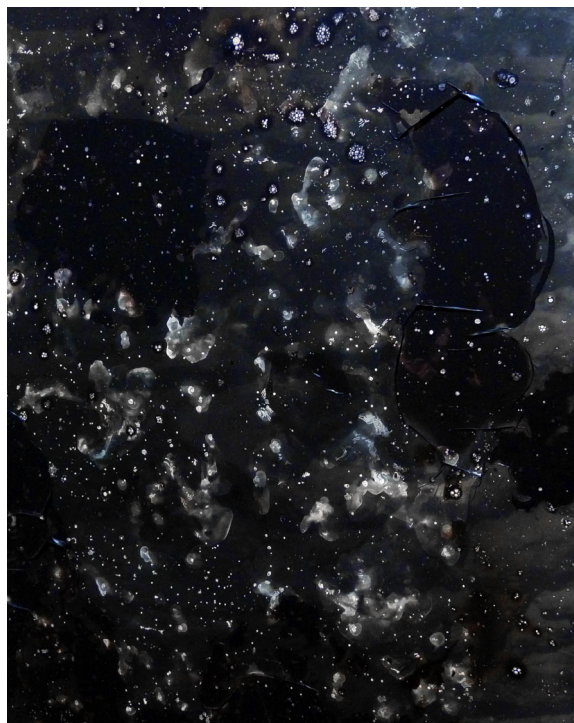
Opération Rhizome, Lyon 1e

Exposition pensée par 7 artistes.
Expérimenter un phénomène causal créatif avec une communauté d'artistes, les dess(e)ins mi-rêvés mi-vécus d'une cosmogonie partagée, hors institution.

Mathieu Brèthes, Adrien Chevrier, MAUREEN COLOMAR, Claire Georgina Daudin, Gregory Mc Grew, Dune Perez, Pauline Repussard. 2019

Cartographie de ciel de chambre est la restitution du plafond du lieu qui a accueilli les artistes. Ce ciel artificiel est la voûte céleste des nuits passées à composer nos réflexions et nos échanges. En dessiner la carte est une tentative pour créer des repères d'orientations à nos pensées.

Cartographie de ciel de chambre
Verre photo-sensibilisé, rayogramme. 2019



CHAMPS PROFONDS

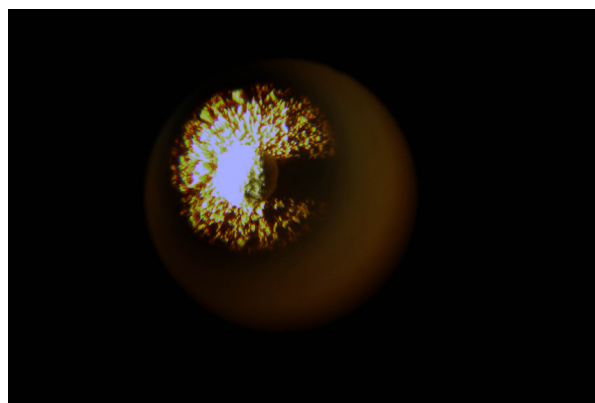
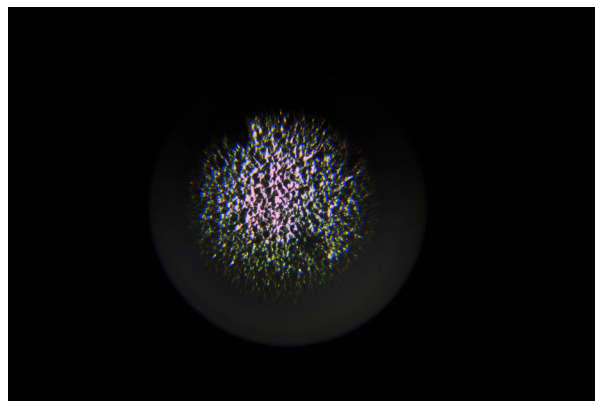
Opération Rhizome, Lyon 1e

Photographies réalisées à travers un microscope.

Suivre la lumière.

La série *Champs profonds* est une quête vers le visible : «Pongée dans l'obscurité, je cherche la moindre lumière pour percevoir et faire apparaître .»

Des images spectrales émergent subtilement de l'obscurité.



Champs profonds n°4, 5 et 6
Objets fictionnels, Impressions photos, coffres
avec dispositif d'éclairage intérieur. 2019



ZONE D'IMPACTS L'attrape-couleurs, Lyon 9e

L'exposition explore l'idée d'un espace-temps à variations extensibles, aux mesures relatives. Une progression immersive du plein jour vers la nuit, à travers des installations pouvant être activées par les visiteurs. 2018

<https://pauline-repussard.weebly.com/zone-dimpacts.html>



CHANGING TIMES, NEW WORLDS

Kunstzentrum Karlskaserne, Ludwigsburg. Allemagne

Lien vidéo n°1 : <http://www.dailymotion.com/video/x5s2w1b>

Code : projection

Constellations : Dessins numériques projetés issus de photographies de Sarah Ritter.

Installation in situ pensée comme un petit camp, on peut s'y asseoir pour observer la projection de dessins de lumière au plafond - matériaux divers trouvés ou offerts sur le lieu de montage, vidéo projecteur, trépied, bois, textile. 2017



**HIER ENCORE, EN LEVANT LES YEUX, J'AI OBSERVÉ
DANS LE CIEL DES CHOSES QUE JE N'AVAIS JAMAIS VUES.**
Taverne Gutenberg, Lyon 3e

Détails :

*Un lendemain de février 2016
avec Renaud Auguste-Dormeuil.
Photographie devant une oeuvre de
l'artiste, 2016*

Signes telluriques, bandes plâtrées 2017



TURBO FOSSILES

Exposition «Ici, Maintenant» Taverne Gutenberg, Lyon 3

Lien vidéo : <https://www.dailymotion.com/video/k6IO5U3ftWDwY8pnqvb>

Code : T.Fossiles

Turbo Fossiles est une installation qui interroge les frontières de l'espace - temps, en réunissant un travail de prélèvements géologiques et de lumière dynamique.

Elle se compose de trois moulages en résine éclairés de l'intérieur, montés sur des socles « pilotis » en bois.

Lorsque l'on plonge dans l'atmosphère sombre de la salle, un éclairage nuancé rayonne depuis l'intérieur de chaque moulage. Ces évanescences font apparaître et disparaître les voilures organiques, apportant des précisions visibles par intermittence. Leur appréhension est suspendue, ralentie, leur signification demeure mystérieuse et lointaine.

Turbo Fossiles dévoile des spectres de rochers dont la présence est trahie par des drapés cristallins, comme des échos lumineux nous parvenant depuis la nuit des temps.

Vues de l'exposition : *Ici, Maintenant*, Taverne Gutenberg, Lyon 3e, 2017. Pièce réalisée en collaboration avec Mathieu Brethes.

Résine, bois, dispositif de programmation des leds.
Volumés en résine $\approx 70 \text{ cm}^3$
Socles \approx base 120 x 140 cm, Hauteur \approx 270 cm.



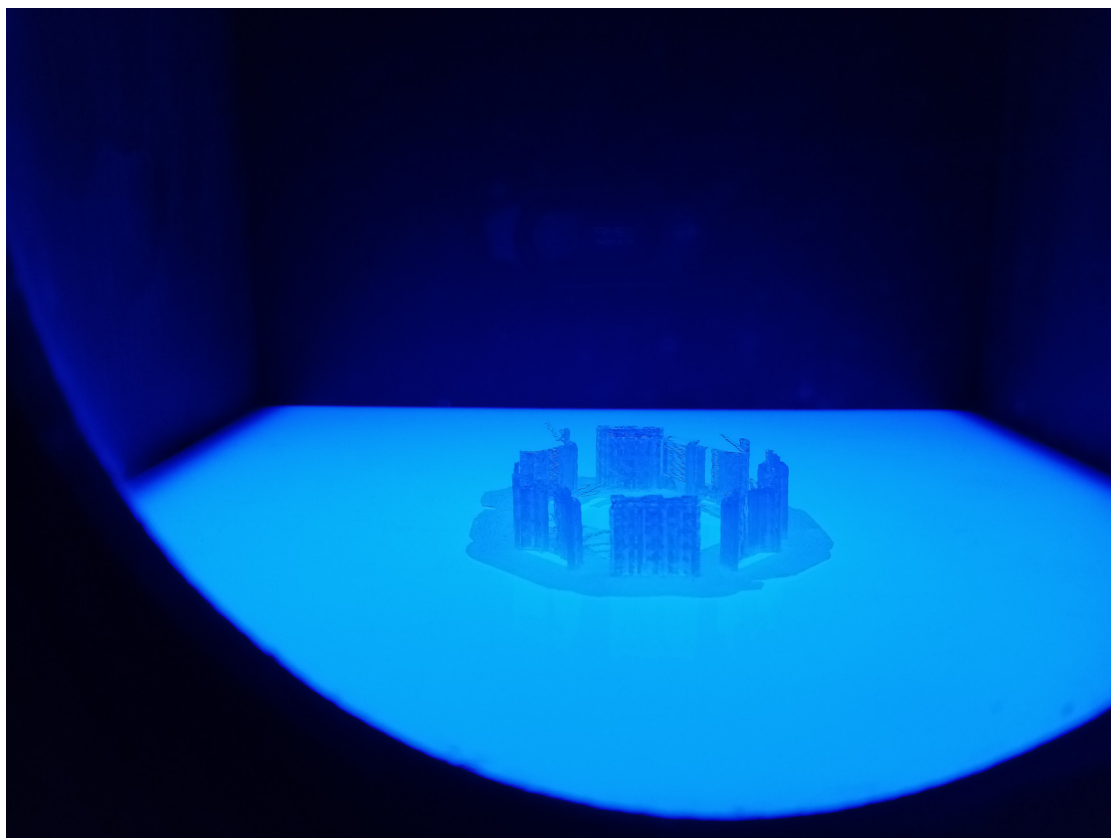
DEAR CITY LIGHTS

Issue de l'usage d'une imprimante 3D, la micro sculpture irradie du même bleu que celui du Fantastique ou de la Science-fiction. Résultat du passage d'un univers virtuel au concret, d'un monde à un autre, elle présente une apparence incomplète.

À l'image d'une découverte archéologique comme Stonehenge ou d'un livre à l'origine écrit dans une langue étrangère, elle semble avoir subi des altérations lors de sa «traduction». Ici, l'imprimante 3D intervient telle une porte des étoiles qui ferait apparaître des éléments lacunaires.

En questionnant les notions de quantité et de dimension, le projet fait écho aux battements mécaniques saturés d'une horloge mondialisée, et inscrit la micro installation dans une démarche active de récession, de local et de «prendre soin» : dans une volonté de mutation profonde, de ralentissement, à la recherche des temps immenses, géologiques, cosmiques.

Dear city lights
Impression 3D, caisson bois,
éclairage bleu. 2020



ATLANTIS RECALL

En 1988, le Docteur Benveniste, médecin et immunologiste français, publiait ses études sur *la mémoire de l'eau*.

Il y expliquait que la dilution d'une substance dans de l'eau à des niveaux tels que plus une molécule de ladite substance ne soit présente, garderait ses caractéristiques grâce à la fameuse «mémoire de l'eau». Selon lui, l'eau serait capable de garder le «souvenir» de la structure moléculaire d'une substance qui s'y est diluée.

Atlantis Recall est une installation éphémère d'une ou de plusieurs petites sculptures en eau. Elle évoque à la fois le souvenir et l'apparition futurs de civilisations.



Détail de l'exposition *Exomythes*,
Eau, colorant bleu, socle lumineux.
Cube de 7 cm³. 2016



MAQUETTES DE PEINTURE SUR GÉOCROISEURS

Un astéroïde qui se déplace à travers l'espace absorbe la chaleur du soleil et émet de l'énergie thermique sous forme de photons. Ces émissions déterminent en partie la trajectoire de l'objet, plus il est clair plus il renvoie de photons.

Un projet évoqué par la Nasa en 2016 consistait à envoyer des petits vaisseaux remplis de peinture à la rencontre d'un astéroïde menaçant la Terre pour en changer la couleur. Cela modifierait son orbite, ainsi il éviterait l'impact.

Suivant cette idée, la peinture aurait le pouvoir de sauver l'humanité.



Biscuit de Grès noir Chamotté, bois.
Formes et dimensions variables. 2016



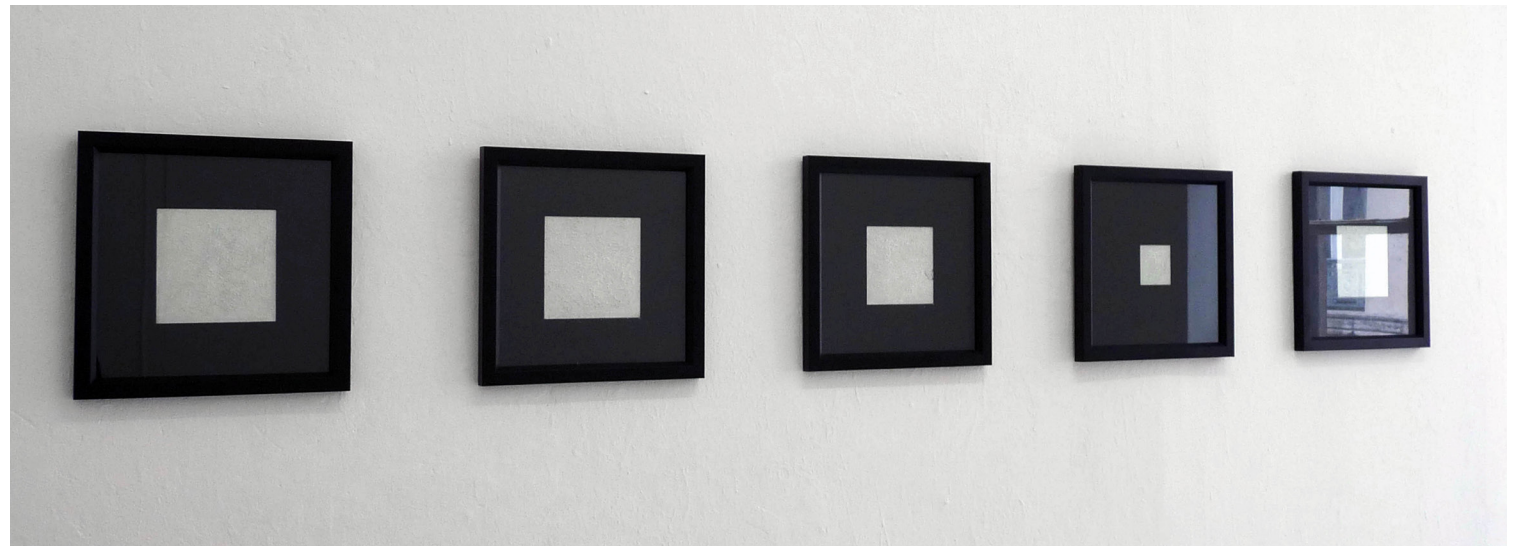
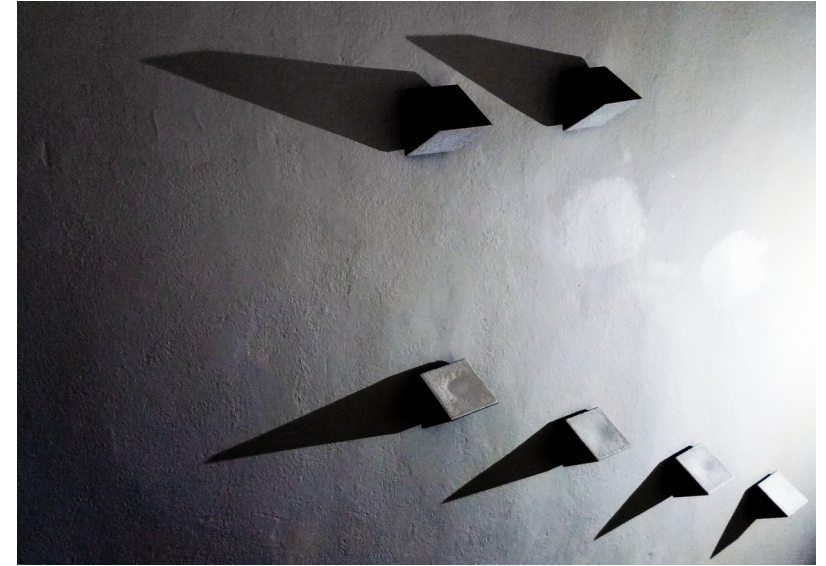
SURFACES COMMUNES

*Surfaces Communes se compose de deux séries de pièces.
Le travail de moulage intègre une réaction chimique lors du séchage, qui produisant un gaz, va éroder la surface des volumes comme le ferait une manifestation volcanique.*

Surfaces Communes - Up Stars
Six pièces, bois, ciment.
15 x 15 cm.



Surfaces Communes - Down Stars
Cinq pièces, aluminium, ciment.
Cadre : 30 x 30 cm.



PAULINE REPUSSARD, Née le 23.01.1984 à Paris 14e.

8 rue de la levée, 25610 Arc & Senans
06 74 42 86 39 - pauline.repussard@gmail.com

<https://pauline-repussard.weebly.com/>
<http://pulssard.tumblr.com/>
<https://www.instagram.com/repulssard/>

SIRET : 515 171 551 00044
N° Sécurité Sociale :
2 84 01 75 114 502 38

EXPOSITIONS PERSONNELLES

- 2021 - «*Suivre l'invisible*», avec Maurenn Colomar, La MAC de Pérouges, 2021
- 2019 - Résidence indépendante et exposition «*Opération Rhizome*», en résonance avec la Biennale de Lyon. La Menuiserie, Lyon 1e.
- 2018 - «*Zone d'impacts*» - L'attrape Couleurs, Lyon 9e
- 2017 - «*Hier encore, en levant les yeux, J'ai observé dans le ciel des choses que je n'avais jamais vues*» - La Taverne Gutenberg, Lyon 7e.
- 2016 - «*Exomythes*» - Tour bastionnée des Cordeliers, Besançon.

EXPOSITIONS COLLECTIVES

- 2020 - «*Premiers Sapins*», Galerie Feu, Besançon.
- «*Pour la beauté du geste*», Les Halles du faubourg, Lyon 7e.
- 2019 - «*Cailloux*», Galerie Les2portes, Besançon.
- 2018 - «*Horizons en Sancy*», avec Sarah Ritter, Montagnes d'Evian.
- 2017 - «*Ici, maintenant*», Exposition en résonance avec la Biennale de Lyon, La Taverne Gutenberg. Lyon 7e.
- 2017 - «*Pièces d'été 2017*» - en binôme avec Sarah Ritter. Malbuisson (25).
- 2017 - «*Set the landscape*», Le Point commun, Annecy.
- 2017 - «*Changing Times, New Worlds*», Kunstzentrum Karlskaserne, Ludwigsburg. Allemagne.
- 2016 - «*PAN*», cycle d'expositions, Tour bastionnée des Cordeliers, Besançon.
- 2015 - «*Du Luxe?*», L'Aspirateur, Narbonne.
- 2014 - «*Paysages Visités*», Frac Franche-Comté.
- 2011 - «*Obstacle*», Fontenay sous Bois, Paris.
- 2010 - «*Voxa Fabrika*», festival et laboratoire de performances avec *Montagne Froide*. Espace Multimédia Gantner, Bourogne (90).

RÉSIDENCES

- 2020 : La MAC de Pérouges
- 2020 : Commune des Premiers sapins, invitée par Collectif Parabole.
- 2018 : Nes Artist Residency, Skagaströnd, Islande
- 2016 : Saline Royale d'Arc-et-Senans.
- 2014 à 2017 : Ateliers Vauban, Besançon.
- 2014 : Projet culturel avec le Frac Franche-Comté, Lycée agricole de Montmorot.
- 2013 : Toshiba House, résidence d'été en collectif. Besançon.

EXPÉRIENCE

- 2009 à 2019 - organisation de différentes résidences et expositions collectives en France.
- 2013 à 2018 - Workshops, à l'ENSMM de Besançon soutenu par l'ISBA.
- 2013 à 2016 - Médiatrice au Frac Franche-Comté.

FORMATION

- 2009 - DNSEP, mention. ISBA de Besançon.
- 2007 - DNAP, mention. ISBA de Besançon.
- 2004 - CAP art du bijoux et du bijoux. SÉPR, Lyon.
- 2003 - Bac arts appliqués. Bellecour, Lyon.

BOURSE

- 2016 - Aide à la création Bourgogne - Franche-Comté.

PAULINE REPUSSARD



<https://pauline-repussard.weebly.com/>

<http://pulssard.tumblr.com/>

<https://www.instagram.com/repulssard/>

8 rue de la levée
25610, Arc & Senans
06 74 42 86 39

pauline.repussard@gmail.com